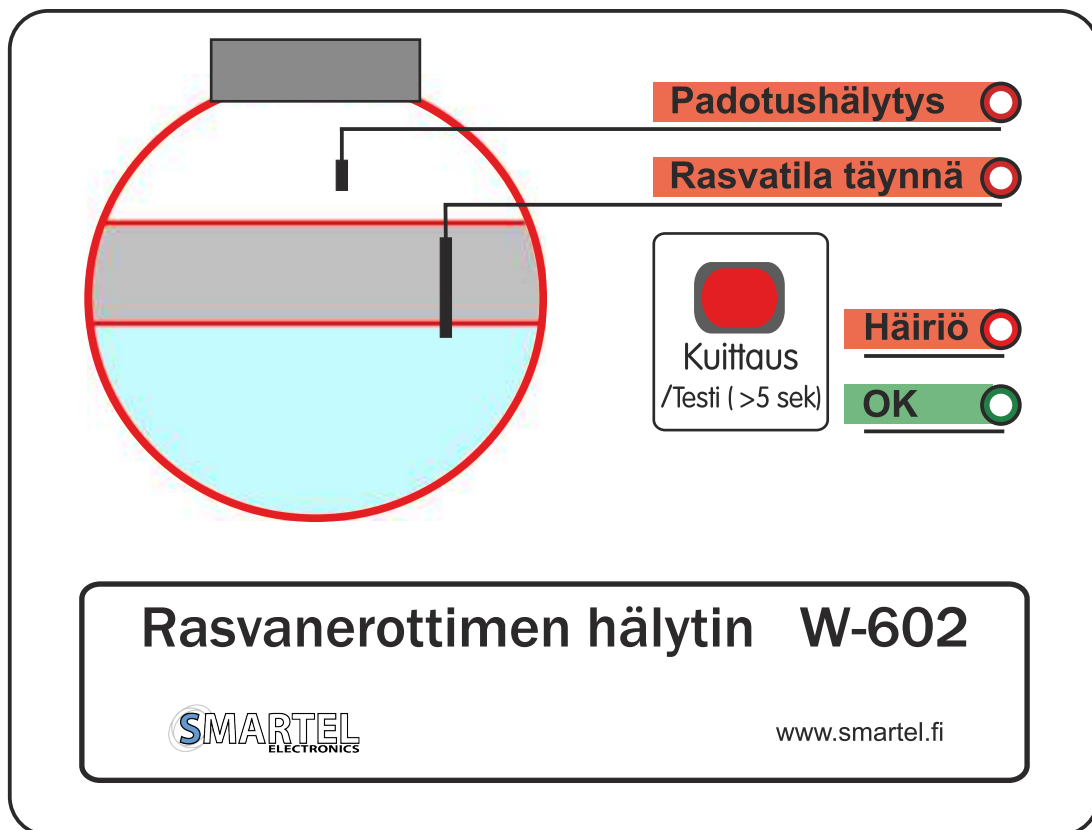


# W-602

## Rasvanerottimen hälytin Fettavskiljarlarm Fat Separator Alarm



Asennus ja käyttöohje  
Installations- och bruksanvisning  
Installation and User Guide

# ASENNUSOHJE

W-602 koostuu hälytysyksiköstä (kuva 1A), rasvatilan kapasitiivisesta anturista R-602(1B), padotushälytyksen anturista P-602 (1C) sekä anturien kytkentärasasiasta (1D).

Yksikkö hälyttää valo- ja äänihälytyksellä kun rasvatila on täytynyt, tai säiliössä on padotushäiriö. Molemmille hälytyksille on omat siirtoreleensä (2A, 2B), jotka voidaan kytkeä esim. GSM-modeemille.

Yksikössä on myöskin häiriöhälytys (rele 2B) jos rasvatilan anturi ei toimi tai kaapeliyhteys on katkennut.

**Hälytysyksikkö (1A)** asennetaan helposti havaittavaan paikkaan kiinteistössä.

Anturit kytketään hälytysyksikössä olevien ohjeiden (2C) mukaisesti. Pituudeltaan enintään 50 m:n välikaapeliksi soveltuu 2-parinen parikierretty ohjauskaapeli (ei sis. toimitukseen). Anturit yhdistetään välikaapeliin kytkentärasasiassa (1D).

**Rasvatilan anturi R-602 (1B)** asennetaan erotussäiliön yläosaan, roikkumaan omassa johtimessaan niin että anturin alaraja on normaalitilassa vedessä (kts. kuva 3). Hälytys tapahtuu kun anturin alapää on kokonaan rasvan peittämä.

**Padotushälytyksen anturi P-602 (1C)** asennetaan erotussäiliöön, juuri erottimen normaalinestetilan yläpuolelle (kts. kuva 3). Jos poistokanava tukkeutuu ja nestetaso nousee yli normaalirajan, anturin uimuri nousee vaakatasoon ja lähettää "padotushälytys"- tiedon.

Padotushälytyksen anturi kytketään kytkentärasiaan (1D).

Huom. Katso myös erottimen valmistajan ohjeet anturien mekaanisesta asennuksesta!

**Lisähälytys** esim. GSM-modeemi, kytketään nastoihin 1-6 hälytysyksikössä, kuvan 2D mukaan. Kun kytkin DIP1 (2E) = ON ovat releet vetäneenä OK-tilassa. Sähkökatkoksen aikana releet päästävät (ja hälytys ilmoittaa sähkökatkoksesta). Kun kytkin DIP2 (2E) = OFF-tilassa voidaan käyttää padotusanturia. Jos padotusanturia ei ole käytössä on DIP2 kytkin oltava ON-tilassa.

**Huom.** Säiliön asennuksen ja rasvatilan tyhjennyksen jälkeen on säiliö aina täytettävä vedellä. Jos rasvatilan anturi ei ole veden peittämä tapahtuu "rasvatila täynnä" hälytys. Hälytys menee automaattisesti "OK-tilaan" kun säiliö on taas täytetty vedellä.

**Puhdista aina anturit tyhjennyksen yhteydessä!**

# KÄYTTÖOHJE

## Alkutesti

Kun hälytin kytketään päälle, vilkkuu vihreä OK-valo (4A) kerran. Kun yhteys antureihin on saatu soi summeri hetken ja hälyttimen valot vilkkuvat kerran vuorotellen. Alkutestin jälkeen hälytin näyttää säiliön todellisen tilan (OK tai hälytys).

## Normaalitila

Normaalitilassa hälyttimen vihreä OK-valo (4A) palaa ja anturit valvovat säiliön tilaa.

## Erotustilan täyttymishälytys

Kun rasvatilan anturin alaraja säiliön erotustilassa peittyy rasvalla, eikä ole enää vedessä, tapahtuu hälytys. Punainen "rasvatila täynnä"-valo (4B) syttyy ja minuutin viiveen jälkeen rele hälyttää, hälytyssummeri soi ja "rasvatila täynnä"-valo alkaa vilkkua. On aika tilata rasvaerottimen tyhjennys!

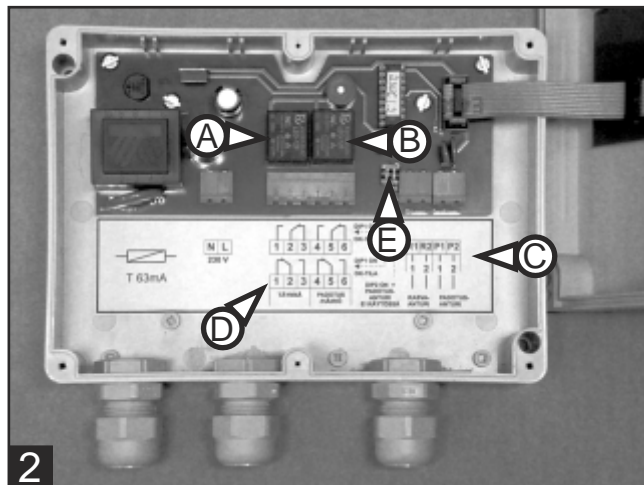
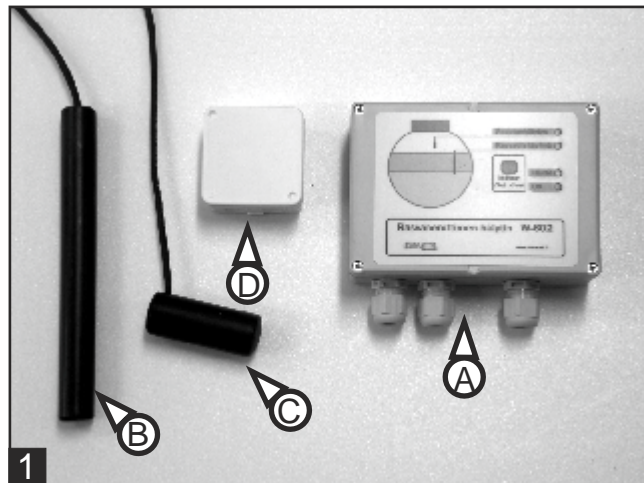
## Padotushälytys

Anturi on mekaaninen NC- kohokytkin (normaalisti suljettuna). Jos vedenkorkeus säiliössä nousee yli sallitun tason, kytkin aukeaa ja saa aikaan padotushälytyksen. Punainen "padotushälytys"-valo (4C) syttyy ja minuutin viiveen jälkeen hälytys 2 aktivoituu, hälytyssummeri soi ja "padotushälytys"-valo vilkkuu.

## Selvitä tukkeutumisen syy ja korjaa häiriö.

## Häiriöhälytys

Jos hälytysyksikön ja anturin välinen yhteys katkeaa tai anturiin tulee vika, syttyy sisäyksikön "Häiriö"-valo (4D). Minuutin viiveen jälkeen hälytys 2 aktivoituu, hälytyssummeri soi ja "Häiriö" -valo (4D) vilkkuu. Kutsu huoltomies !



## Hälytyksen kuittaus

Kaikki hälytykset kuitataan painamalla "Hälytyksen kuittaus"-painiketta (4E). Summeri hiljenee, hälytyksen siirtorele palautuu normaalitilaan, hälytyksen merkkivalo lakkaa vilkkumasta ja jää kiinteästi palamaan. Kuittaustieto säilyy jännitekatkon ajan.

Kaikissa hälytyksissä on muutaman sekunnin siirtymäviive hälytystilasta OK-tilaan .

Jos hälytystilassa kuittauksesta on kulunut yli 48 tuntia "kuittaustieto" häviää ja hälytys aktivoituu uudestaan. Hälytys palautuu normaalitilaan saatuaan anturista "OK-tiedon". OK-valon (vihreä) pitää palaa n 1 minuutin ajan ennen kuin "kuittaustieto" häviää.

## Hälytyssiirron koestus

Kun painetaan kuittauspainiketta yli 5 sekuntia hälytysyksikön ollessa normaalitilassa (OK-valo palaa), käynnistyy testiohjelma. Kaikki hälytykset hälyttävät n. 5 sekuntia vuorotellen, alkaen padotushälytyksellä. Hälytysyksikkö palautuu automaattisesti normaalitilaan.

# INSTALLATIONSANVISNING

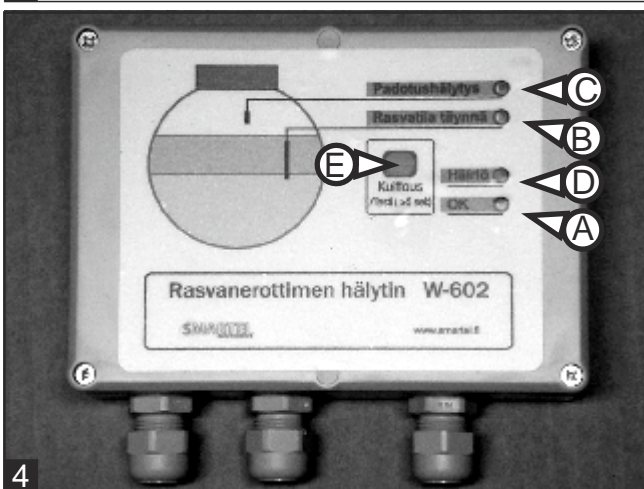
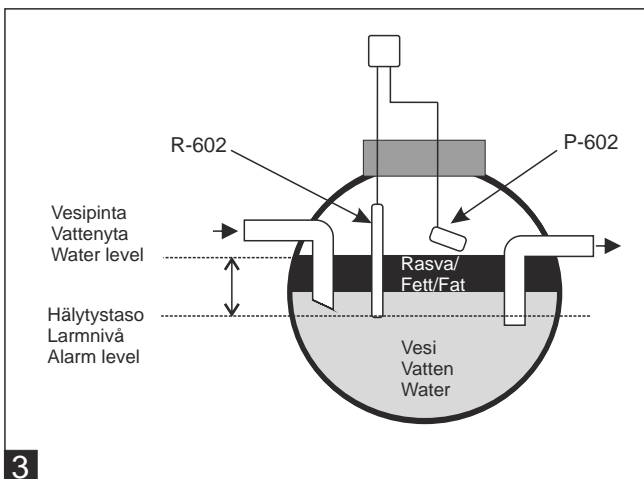
W-602 består av en larmenhet (bild 1A), en kapacitiv fettnivågivare R-602 (1B), en mekanisk dämningsgivare P-602 (1C) och en kopplingsbox (1D).

Larmenheten ger ljus- och ljudlarm när fettutrymmet är fullt eller när dämning förorsakar förhöjd vattennivå i avskiljaren. De två larmen har var sitt larmrelä (2A, 2B) t.ex för förmedling av larm via GSM-modem.

Enheten har också ett störningslarm som aktiveras om fettnivågivaren inte fungerar eller om förbindelsen till den bryts. I detta fall aktiveras larmrelä 2 (2B).

**Larmenheten (1A)** monteras på en plats där någon lätt observerar larmet.

Givarna kopplas enligt anvisningen på etiketten i botten på



larmenheten (2C) via en partvinnad 2-parig styrkabel, max 50 m lång (ej bifogad). (Rasvaanturi = fettnivågivare R-602, padotusanturi = dämningsgivare P-602).

**Kopplingsboxen (1D)** där givarna kopplas till kabeln placeras i avskiljarbrunnen ovanför högsta vattennivå.

**Fettnivågivaren R-602 (1B)** monteras enligt fig 3, hängande i kabeln i avskiljarens fettutrymme, nedsänkt i vattnet med spetsen där gränsnivån mellan vatten och fett går vid maximal tillåten tjocklek på fettskiktet.

**Dämningsgivaren P-602 (1C)** är en mekanisk s.k. lutningsgivare som monteras strax ovanför vattnets normalnivå i fettavskiljaren enligt fig 3. Om nivån stiger över det normala ger givaren utslag p.g.a att dess vinkel ändras.

Följ ev. anvisningar om lämpliga larmnivåer från tillverkaren av fettavskiljaren!

**Externa larm** (t.ex. Via GSM-modem) kopplas till plintarna 1-6 i larmenheten enligt figuren på etiketten (2D). (TÄYNNÄ = full,

PADOTUS/HÄIRIÖ = dämning/störning).

När brytaren DIP1 (2E) är i läge ON är reläerna normalt dragna, vilket möjliggör detektering av strömavbrott.

Med brytaren DIP2 (2E) i läge ON kan enheten användas utan dämningsgivare. Ifall dämningsgivare är inkopplad måste DIP2 alltid vara i läge OFF.

**OBS!** Avskiljaren bör alltid fyllas med vatten innan användning och efter tömning av fett. Om fettnivågivaren inte är omgiven av vatten ger enheten larm för fullt fettutrymme. Enheten återgår automatiskt till OK-läge när avskiljaren fylls med vatten.

**Rengör alltid givarna i samband med tömning!**

## BRUKSANVISNING

### Startup

När strömmen slås på till larmenheten blinkar den gröna OK-lampan (4A). När kontakt etablerats med nivågivaren piper summern en gång och alla lamporna blinkar i tur och ordning innan OK-lampan eller någon alarmlampa förblir lysande med stadigt sken. Enheten är då i normal funktion.

### Normalläge

I normalläge lyser den gröna OK-lampan (4A) på larmenheten. Den visar samtidigt att enheten är påslagen och att givarna och kontakten till dem fungerar.

### Fullarm för fettutrymme

Om för mycket fett ansamlats i fettavskiljaren lyser lampan "Rasvatila täynnä" (4B) på manöverenheten med fast sken. Efter ca 1 minut drar relä 1 i manöverenheten, summern ger signal och lampan börjar blinka. Det är dags att beställa tömning av fettavskiljaren. Larmkvittering: se nedan!

### Dämninglarm

En mekanisk lutningsgivare känner av ifall stockning uppstår i avskiljarens utlopp och vätskenivån stiger över det normala. Vid dämninglarm lyser lampan "padotushälytys" (4C) på manöverenheten med fast sken. Efter ca 1 minut drar relä 2 i manöverenheten, summern ger signal och lampan börjar blinka. Avskiljaren bör tömmas omedelbart och det som täppt till utloppet avlägsnas. Larmkvittering: se nedan!

### Störningslarm för givarfel/löskontakt.

Ifall kontakten mellan givaren och larmenheten skulle störas, eller om fettnivågivaren inte fungerar lyser "Häiriö"-lampan (4D) på larmenheten med fast sken. Efter ca 1 minut drar relä 2 i larmenheten, summern ger signal och lampan börjar blinka. Tillkalla montör!

### Larmkvittering

Samtliga larm kvitteras med knappen "Hälytyksen kuittaus" (4E). Då ger summern en kort, låg ton och tystnar. Respektive relä återgår till normalläge och larmlampan övergår till fast sken. Kvitteringen kvarstår även vid strömavbrott. OBS! Larmkvitteringen gäller i 48 timmar. Sedan larmar enheten på nytt om orsaken till larmet inte åtgärdats. Enheten går automatiskt ur kvitteringsläge nästa gång den uppmäter ett OK-resultat i mer än en minut.

Samtliga larm har några sekunders fördröjning vid återgång till OK-läge.

### Test av larmöverföring

När enheten är i normalläge och den gröna OK-lampan lyser kan man försätta enheten i testläge genom att hålla in kvitteringsknappen i minst 5 sekunder. Då avges larmen i tur och ordning i ca 5 sekunder. Sedan återgår enheten automatiskt till normalläge.

# INSTALLATION GUIDE

W-602 is made up of an alarm unit (picture 1A), a capacitive fat level sensor R-602 (1B), an overflow sensor P-602 (1C) and a junction box (1D).

The alarm unit emits light and sound alarm when the fat compartment is full or when a stoppage causes an elevated water level in the fat separator. The two alarm types activate separate alarm relays (2A, 2B) for connecting external alarms or a GSM modem.

The unit also has an error alarm which is activated if the fat level sensor is faulty or if its connection is broken. In case of error alarm relay 2 (2B) is activated.

**The alarm unit (1A)** should be mounted in a location where the alarm is easily observed.

The sensors should be connected according to the instruction on the sticker in the bottom of the alarm unit casing (2C) via a 2-paired twisted pair control cable of max 50 m length (not supplied). (Rasvaanturi = fat sensor R-602, padotusanturi = overflow sensor P-602).

**The junction box (1D)** where the sensors are connected should be placed in the separator tank above the highest expected water level.

**The fat level sensor R-602 (1B)** is mounted according to fig. 3, suspended by the cable in the fat compartment of the separator and submerged in the water with the edge at the border level between water and fat at maximum permitted fat layer thickness.

**The overflow sensor P-602 (1C)** is a mechanical so called tilt sensor which is mounted just above the normal water level in the separator tank according to fig. 3. If the level rises above normal the sensor gives a reading because its tilt angle changes.

Please follow available instructions from the manufacturer of the fat separator about suitable alarm levels.

**External alarms**, for example via a GSM modem is connected to the connectors 1-6 in the alarm unit according to the figure on the sticker (2D). (TÄYNNÄ = full, PADOTUS/ HÄIRIÖ = overflow/error).

When the switch DIP1 (2E) is in ON position the relays are normally activated, which enables detection of power outages.

With the switch DIP2 (2E) in ON position the unit can be used without an overflow sensor. If an overflow sensor is used DIP 2 has to be in OFF position.

**Note!** The separator should always be filled with water before use and after emptying the fat compartment. If the fat sensor is not surrounded by water the unit activates the alarm for full fat compartment. The unit automatically returns to OK state when the separator is filled with water.

**Always clean the sensors when emptying the fat separator!**

## USER GUIDE

### Startup

When the power to the alarm unit is switched on the green OK led (4A) blinks once. When contact with the level sensor is established the summer sounds once and all leds blink in turn before the OK led or another led remains on. The unit is then in normal use.

### Normal state

In the normal state the green OK led (4A) on the alarm unit shines. It shows the power is on, levels in the separator is OK, the sensors are functioning and all connections are OK.

### Alarm for full fat compartment

If too much fat has gathered in the fat separator the led "Rasvatila täynnä" (4B) on the alarm unit turns on. After about 1 minute relay 1 is activated, the summer sounds and the led starts blinking. It is time to order emptying of the fat separator. Alarm reset: see below!

### Overflow alarm

A mechanical tilt sensor senses if there is a stoppage in the water outlet from the separator, causing the water level to rise above normal. At overflow alarm the led "Padotushälytys" (4C) turns on. After about 1 minute relay 2 in the alarm unit is activated, the summer sounds and the led starts blinking. The fat separator has to be emptied immediately and whatever has clogged the outlet has to be removed. Alarm reset: See below!

### Error alarm for sensor fault/ loose contact

If the contact between the fat sensor and the alarm unit breaks or if the sensor is faulty the led "Häiriö" on the alarm unit turns on. After about 1 minute relay 2 in the alarm unit is activated and the led starts blinking. Call a technician!

### Alarm reset

All alarms are reset by pressing the button "Hälytyksen kuittaus" (4E) on the alarm unit. The summer gives a short, low tone and stops sounding. The relays return to normal state and the alarm led lights continually. The alarm remains in reset mode even during power cuts.

Note! The alarm reset expires after 48 hours. After that the alarm turns on again if the reason for the alarm has not been dealt with. The unit automatically exits reset mode after receiving an OK reading for more than one minute.

All alarms have a few seconds delay when returning to OK state.

### Testing alarm transfer

In normal state when the green OK led shines the unit can be put in test mode by pressing the reset button "Hälytyksen kuittaus" (4E) for 5 seconds or more. The alarms are then activated in turn for about 5 seconds each. Finally the unit automatically returns to normal mode.

### Teknilliset tiedot/ Tekniska data/ Technical data

#### Hälytysyksikkö/ Larmenhet/ Alarm unit:

Mitat (L x K x S)/ Mått (B x H x D)/ Dimensions (W x H x D):  
176 mm x 126 mm x 57.5 mm.

Kotelointi/ Kapsling/ Encapsulation:  
Polystyreeni/ Polystyren/ Polystyrene

Käyttöjännite/ Matningsspänning/ Supply voltage:  
230 VAC 50/60 Hz

Sulake/ Säkring/ Fuse: 5 x 20 mm 63 mA

Relelähdöt: 2 kpl potentiaalivapaita N.O./ N.C. 250V, 5A  
Reläutgångar: 2 st potentialfria N.O./ N.C. 250V, 5A  
Relay outputs: 2 pcs potential-free N.O./ N.C. 250V, 5A

#### Rasvaanturi/ Fettgivare/ Fat sensor:

Kapasitiivinen/ Kapacitiv/ Capacitive

Materiaali/ Material/ Material: PE

Kaapelin pituus/ Kabellängd/ Cable length: 3.5 m

#### Padotusanturi/ Dämningsgivare/ Overflow sensor:

Mekaaninen kohokytkin/ Mekanisk lutningsgivare/  
Mechanical tilt sensor

Materiaali/ Material/ Material: PE

Kaapelin pituus/ Kabellängd/ Cable length: 3.5 m

Valmistaja/ Tillverkare/ Made by:  
OY Smartel Electronics AB  
Gesterbyntie 138  
04130 SIPOO, Finland

